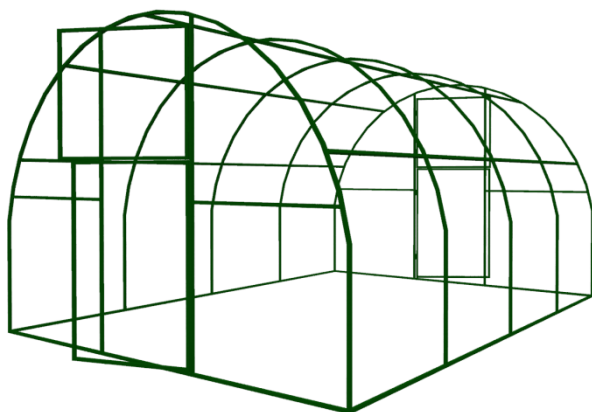




Каркас теплицы
под сотовый поликарбонат
«Удачная 3М»

в комплектации «Супер-усиленная»/«Усиленная»
шаг дуги 0,65 м/1м

**РУКОВОДСТВО ПО СБОРКЕ
И ЭКСПЛУАТАЦИИ**



Описание теплицы

Теплица предназначена для создания оптимальных условий выращивания садово-огородных культур на дачных и приусадебных участках. Каркас теплицы изготавливается из стальной профильной трубы 20x20 мм. Он предназначен для установки на основание, которым может служить деревянный брус, старые шпалы, бетонный фундамент или кирпичная кладка. Устанавливать каркас на грунт не рекомендуется. Все детали каркаса окрашиваются методом порошкового напыления. Стандартный размер теплицы: 3x4 м, высота - 2,10 м. Возможно удлинение каркасов 2-х метровыми вставками (до необходимой длины). Конструкция предусматривает использование внутренней перегородки для разделения теплицы на 2 части, которая заказывается дополнительно. В готовом виде правильно собранная теплица «Удачная» практически не имеет щелей и зазоров. В стандартном исполнении теплица в обоих торцах имеет двери, совмещенные с форточкой. Так же, по желанию, можно изготовить цельную дверь.

Комплектация теплицы и вставки

В зависимости от шага дуги (0,65м/1м), комплектация соответствует данным таблицы:

Наименование	Размер каркаса	
	3x4 м шаг дуги 0.65 м/1м	Вставка 3x2 м шаг дуги 0.65 м/1м
Торец цельносварной с дверью/форточкой, 3x2,1 м, шт.	2	
Нижняя направляющая, шт.	4	2
Дуга несущая, шт.	5/3	3/2
Соединительная перемычка, шт.	30/20	15/10
Крючок-упор для фиксации двери, шт.	2	
Винт-кольцо для крепления крючка, шт.	6	
Завертка для дверей/форточек, шт.	4	
Саморез-сверло кровельный 4,8x29 мм, цинк, шт.	250/230*	30/20
Рекомендованный расход сотового поликарбоната 2,1x6 м, листов	3	1

**количество саморезов может отличаться от указанного (± 10 шт.). Внимание!*

Фурнитура для крепления каркаса к фундаменту не входит в комплектацию теплицы.

Правила установки и эксплуатации теплицы

1. Теплицу необходимо собрать и **надежно закрепить на основании**.
2. Теплица не должна подвергаться внешним механическим воздействиям и деформациям.

Запрещается:

- a) устанавливать теплицу вблизи «глухих» ограждений/заборов, вблизи стен дома или надворных построек (не менее 2 м) во избежание накопления снега выше допустимых норм.
- b) устанавливать теплицу под скатом крыш дома и надворных построек, во избежание пролома поликарбоната сосульками и глыбами льда.

В покрытом состоянии теплица рассчитана на следующие условия:

- «Удачная 3М Усиленная», снеговая нагрузка – не более **35 кг/кв.м.** (11-13 см снежной шапки). «Удачная 3М Супер-Усиленная», снеговая нагрузка – не более **50 кг/кв.м.** (16-18 см снежной шапки)

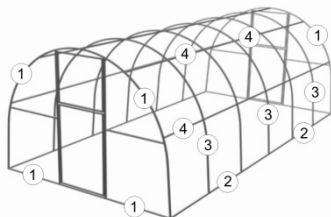
ВНИМАНИЕ!

В зимний период рекомендуется следить за уровнем и влажностью снега и не допускать чрезмерное прогибание каркаса и поликарбоната, во избежание их деформации. Если снег влажный, то норму снежной шапки необходимо брать меньшей в 2 раза. Для дополнительного усиления теплицы необходимо установить дополнительные подпорки, в стандартную комплектацию не входят.

Необходимо следить за состоянием поликарбоната. Рекомендуется периодически мыть его мыльным раствором, это продлит срок службы поликарбоната. Ни в коем случае нельзя применять различные химические средства и препараты, содержащие абразивные частицы – это может повредить защитный слой от УФ лучей.

Сборка каркаса теплицы

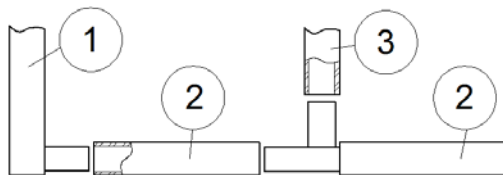
Рис.1



Перед установкой теплицы необходимо подготовить основание, которым может послужить бетонный фундамент, кирпичная кладка, брус или шпалы. Основание необходимо тщательно выровнять в горизонтальной плоскости, а также выверить диагонали и параллельность противоположных сторон.

На первоначальном этапе на основании необходимо расположить нижние направляющие (дет. 2), затем к направляющим, с противоположных сторон, пристыковываются торцы (дет. 1). Все соединения основаны на том, что труба малого сечения вставляется в трубу большего сечения (см. рис. 2)

Рис. 2



Далее, к направляющим 2 поочередно, начиная от одного из торцов, пристыковываются несущие дуги 3. Между несущими дугами вставляются перемычки 4 (соединять их следует также, начиная от одного из торцов). При сборке каркаса все соединения делаются «встык» без применения каких-либо резьбовых соединений, только верхний центральный ряд перемычек рекомендуется закреплять к дугам саморезами, предварительно просверлив под них отверстия. Это делается для того, чтобы каркас не «разъезжался» и после того, когда закрепится поликарбонат, теплица приобретет необходимую жесткость.

После сборки каркаса его необходимо выровнять на поверхности основания, проконтролировать диагонали и прямые углы, чтобы листы поликарбоната легли на каркас плотно, без перекосов, а затем закрепить каркас к основанию. Закрепить можно при помощи дюбель-гвоздя, анкерov или саморезов, в зависимости от типа основания.

Раскрой и крепление сотового поликарбоната (СПК)

Разметку и раскрой сделать в соотв. со схемой на рис. 3 (один лист может поставляться с нанесенной разметкой). Для этого можно воспользоваться одним из торцов, разместив его в определенном порядке на листе и прочертив контуры маркером. Необходимо учитывать, что у листов СПК одна из сторон имеет защитный слой от УФ лучей и листы закрепляются на каркасе этой стороной наружу. Обычно, такая сторона

обозначается либо цветной защитной пленкой, либо логотипами или маркировкой производителя (рис. 4).

Рис. 3

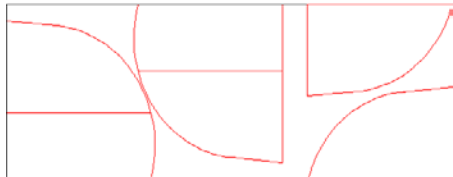
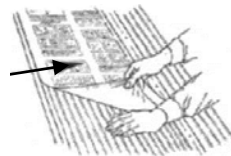


Рис. 4

Наружная сторона панели имеет специальную маркировку

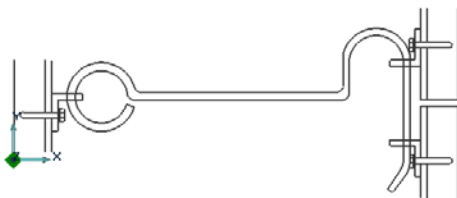


Режется СПК обычным строительным ножом, лобзиком или ручной дисковой пилой.

Крепление СПК на каркас осуществляется при помощи оцинкованных кровельных саморезов 4,8x29 мм с обрезиненной шайбой, поставляемых в комплекте с теплицей. Длина самореза препятствует продавливанию СПК а обрезиненная кровельная шайба делает соединение герметичным. Расстояние между саморезами не менее 600 мм, но не более 1200 мм. После раскроя, вырезанные детали крепятся саморезами на торцы теплицы. Затем покрывается основная поверхность теплицы. При использовании СПК толщ. 4 мм, соединение листов между собой на каркасе теплицы производится «внахлест», при использовании 6 мм листов – рекомендуется применять специальные соединительные профили (в стандартную комплектацию они не входят). Для защиты торцов рекомендуется использовать специальные торцевые профили (в стандартную комплектацию не входят). Конструкция профиля предусматривает плотную фиксацию на торцах панели и не требует дополнительного крепления.

После того, как каркас надежно закреплен на основании и покрыт СПК, необходимо установить фурнитуру: форточные/дверные завертки, крючки для фиксации дверей/форточек. В нужном месте на двери/форточке и каркасе рассверливаются отверстия для винт-кольца. С одной стороны устанавливается кольцо для крепления самого крючка, с другой – для фиксации двери/форточки (см. рис. 5)

Рис. 5



Гарантийные обязательства

1. Изготовитель несет ответственность за полноту комплектации каркаса теплицы.
2. Изготовитель несет ответственность за прочность каркаса теплицы и собираемость каркаса в соответствии с инструкцией.
3. Гарантия на каркас теплицы– **12 месяцев** со дня покупки.

Гарантия не распространяется, если теплица установлена с нарушением инструкции, нарушением правил эксплуатации и использовании теплицы не по назначению, а так же, если теплица повредилась в результате стихийных бедствий.

ООО «Компания Дилия», г. Пермь

+7(342) 201-99-44 www.diliacom.ru