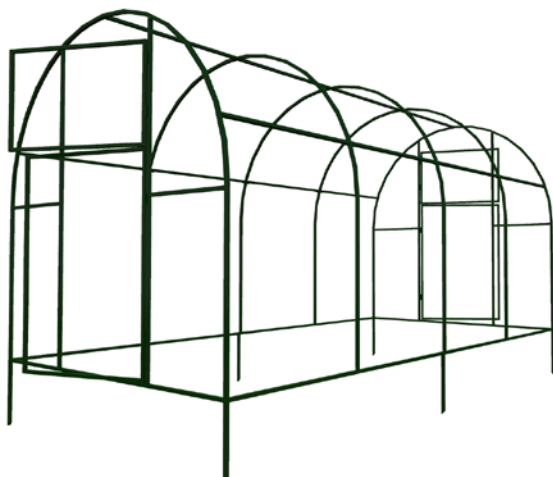




Каркас теплицы
под сотовый поликарбонат
«Удачная-2М»

**РУКОВОДСТВО ПО СБОРКЕ
И ЭКСПЛУАТАЦИИ**



Компания «Диля», г. Пермь

Описание теплицы

Теплица предназначена для создания оптимальных условий выращивания садово-огородных культур на дачных и приусадебных участках. Размер теплицы: ширина – 2 м, длина – 4 м, высота – 1,9 м. С помощью дополнительной вставки 2х2 м вы можете удлинить теплицу до необходимых размеров. Каркас изготавливается из стальной профильной трубы 20х20 мм и предназначен для установки непосредственно на грунт, для чего на каркасе предусмотрены специальные окончания длиной 40 см, которые вкапываются в землю. Все детали каркаса окрашиваются методом порошкового напыления. В готовом виде правильно собранная теплица «Удачная – 2М» практически не имеет щелей и зазоров. Теплица, как и все другие наши конструкции, рассчитана на ветровые и снеговые нагрузки для условий нашей климатической зоны, покрытие – сотовый поликарбонат (СПК), на зимний период убирать не надо. Каркас теплицы предусматривает использование СПК толщиной 3,2, 3,5 или 4 мм, не нарушая технологии использования материала, т.е. допустимого радиуса изгиба. В стандартном исполнении теплица в обоих торцах имеет двери. Так же, можно изготовить дверь, совмещенную с форточкой. Все подробности подбора необходимой для Вас комплектации уточняются у продавца.

Комплектация теплицы и вставки

Наименование	Размер каркаса	
	2х4 м	Вставка 2х2 м
Торец цельносварной с дверью/форточкой, 2х1,9м, шт.	2	-
Нижняя направляющая с верт. удлинителями, шт.	4	2
Дуга несущая	3	2
Соединительная перемычка, шт.	12	6
Крючок-упор для фиксации двери, шт.	2	-
Винт-кольцо для крепления крючка, шт.		-
Завертка для дверей/форточек, шт.		-
Саморез-сверло кровельный 4,8х29 мм, цинк, шт.	180*	20
Рекомендованный расход сотового поликарбоната 2,1х6 м, листов	3	1

**количество саморезов может отличаться от указанного (± 10 шт.)*

Правила установки и эксплуатации теплицы

1. Теплицу необходимо собрать и **надежно закрепить на грунте** в соответствии с данной инструкцией.
2. Теплица не должна подвергаться внешним механическим воздействиям и деформациям.

Запрещается:

- а) устанавливать теплицу вблизи «глухих» ограждений/заборов, вблизи стен дома или надворных построек (не менее 2 м) во избежание накопления снега выше допустимых норм.
- б) устанавливать теплицу под скатом крыш дома и надворных построек, во избежание пролома поликарбоната сосульками и глыбами льда.

В покрытом состоянии теплица рассчитана на следующие условия:

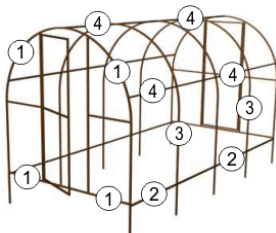
«Удачная 2М», снеговая нагрузка – не более **45 кг/кв.м** (примерно 14-16 см снежной шапки)

ВНИМАНИЕ!

В зимний период рекомендуется следить за уровнем и влажностью снега и не допускать чрезмерное прогибание каркаса и поликарбоната, во избежание их деформации. Если снег влажный, то норму снежной шапки необходимо брать меньшей в 2 раза. Для дополнительного усиления теплицы используйте специальные металлические подпорки (в стандартную комплектацию не входят).

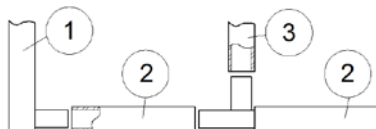
Сборка каркаса теплицы

Рис.1



Все соединения в конструкции каркаса основаны на том, что труба малого сечения вставляется в трубу большего сечения (см. рис. 2). Перед установкой теплицы необходимо выкопать неглубокую траншею, соответствующую размерам периметра теплицы. Далее, нижние направляющие 2, соединяющие между собой и втыкаются своими окончаниями в землю. Направляющие необходимо тщательно выровнять в горизонтальной плоскости, а также выверить диагонали и параллельность противоположных сторон. Затем на направляющие устанавливаются торцы 1 и поочередно несущие дуги 3.

Рис. 2



Между несущими дугами вставляются перемычки 4, соединять их следует также, начиная от одного из торцов. При сборке каркаса все соединения делаются «встык» без применения каких-либо резьбовых соединений, только верхний центральный ряд перемычек рекомендуется закреплять к дугам саморезами, предварительно просверлив под них отверстия. Это делается для того, чтобы каркас не «разъезжался» и после того, когда закрепится СПК, теплица приобретет необходимую жесткость. После сборки каркаса его необходимо выровнять на поверхности земли, проконтролировать диагонали и прямые углы, чтобы листы поликарбоната легли на каркас плотно, без перекосов.

Раскрой и крепление СПК

Разметку и раскрой СПК можно сделать самостоятельно, в соотв. со схемой на рис.

4. Для этого можно воспользоваться одним из торцов, разместив его в определенном порядке на листе и прочертив контуры маркером. Необходимо учитывать, что у поликарбонатных листов одна из сторон имеет защитный слой от УФ лучей и листы

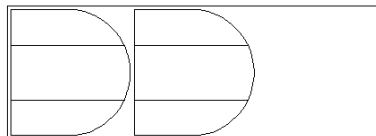
закрепляются на каркасе этой стороной наружу. Обычно, такая сторона обозначается либо цветной защитной пленкой, либо логотипами или маркировкой производителя (рис. 3).

Рис. 3

Наружная сторона панели имеет специальную маркировку



Рис. 4

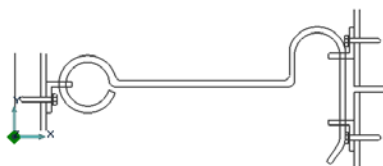


Режется СПК обычным строительным ножом, лобзиком или ручной дисковой пилой. Крепление СПК на каркас осуществляется при помощи оцинкованных кровельных саморезов 4x29 мм с обрезиненной шайбой, поставляемых в комплекте с теплицей. Такие саморезы обеспечивают надежное крепление поликарбоната, а обрезиненная кровельная шайба делает соединение герметичным. После раскроя, вырезанные детали саморезами крепятся на торцы теплицы. Затем покрывается основная поверхность теплицы. Соединение листов между собой на каркасе теплицы производится «внахлест».

Для продления срока службы СПК рекомендуется правильно закрыть торцы панелей. Для защиты торцов рекомендуется использовать специальные торцевые поликарбонатные профили (в стандартную комплектацию не входят). Конструкция профиля предусматривает плотную фиксацию на торцах панели и не требует дополнительного крепления.

После того, как каркас надежно закреплен на основании и покрыт СПК, необходимо установить фурнитуру: форточные/дверные завертки, крючки для фиксации дверей/форточек. В нужном месте на двери/форточке и каркасе рассверливаются отверстия для винт-кольца. С одной стороны устанавливается кольцо для крепления самого крючка, с другой – для фиксации двери/форточки (см. рис. 5)

Рис. 5



Гарантийные обязательства

1. Изготовитель несет ответственность за полноту комплектации каркаса теплицы.
2. Изготовитель несет ответственность за прочность каркаса и собираемость каркаса в соответствии с инструкцией.
3. Гарантия на каркас теплицы – **12 месяцев** со дня покупки.

Гарантия не распространяется, если теплица установлена с нарушением инструкции, нарушением правил эксплуатации и использовании теплицы не по назначению, а так же, если теплица повредилась в результате стихийных бедствий.

ООО «Компания Дилия», г. Пермь
+7 (342) 201-99-44 www.diliacom.ru